

MANUAL DA COMISSÃO ORGANIZADORA

EDITAL DO PROCESSO SELETIVO



VI OLIMPÍADA DE MEDICINA



SUMÁRIO

1. SOBRE A OMED	3
1.1. HISTÓRIA	4
1.2. PERSPECTIVAS FUTURAS	5
2. ORGANIZAÇÃO	6
2.1. DIVISÃO DE ÁREAS	6
2.1.1. CIENTÍFICO	7
2.1.2. MARKETING	9
2.1.3. FINANCEIRO	9
2.1.4. LOGÍSTICA	10
2.1.5. CONSELHO	11
2.2. CERTIFICAÇÃO DE RECONHECIMENTO DE TRABALHO	11
3. PROCESSO SELETIVO	12
3.1. FASES	12
4. CALENDÁRIO 2026	13



1. SOBRE A OMED

Monótona, repetitiva e, muitas vezes, solitária, a jornada na graduação em Medicina é marcada por provas desconexas e esparsas. O dia a dia se resume a esperar pelo diploma enquanto as disciplinas se sucedem, sem dialogar entre si ou com os próprios estudantes. Consumidos pela rotina, acabamos perdendo a noção de como os múltiplos fragmentos do aprendizado se conectam para, no fim, construir a “Medicina”.

Foi com o objetivo de transformar esse cenário que nasceu a Olimpíada de Medicina (OMED). Sua proposta é unir universitários de todo o Brasil, incentivando um estudo integrado, contínuo e compartilhado.

O conceito de olimpíadas acadêmicas não é novo. Desde o ensino fundamental, somos apresentados a competições de matemática, física, química e letras. Porém, a nível universitário, olimpíadas acadêmicas são raras, geralmente restritas às áreas de exatas. Na Medicina, o panorama é semelhante: há poucas iniciativas globais e, no Brasil, existia até 2021 apenas uma olimpíada de Medicina com formato tradicional e acessível a todos os competidores, a Vitalis, que não era voltada exclusivamente para alunos da graduação.

Diante disso, a OMED foi criada há quatro anos por acadêmicos da Faculdade de Ciências da Saúde do Albert Einstein, em parceria com o setor de Ensino e Pesquisa do Hospital Albert Einstein. Inovando não apenas como a primeira e única olimpíada de Medicina focada em universitários do 1º ao 6º ano, mas também em seu formato inédito na área.

Inspirada no modelo de Team Based Learning (TBL), reconhecido na educação médica global, a OMED inicia com uma primeira fase composta por 50 questões objetivas realizadas em grupo. Nessa etapa, os competidores testam seus conhecimentos, mas também ensinam, aprendem e se motivam mutuamente, desenvolvendo habilidades interpessoais essenciais para a carreira médica. Os membros dos grupos com as melhores pontuações avançam para a segunda fase, individual, que consiste em 25 questões objetivas e 5 questões dissertativas.



A OMED é organizada em duas categorias: o Ciclo Básico, destinado a alunos do 1° ao 5° semestre incompleto, e o Ciclo Clínico, que abrange estudantes do 6° ao 12° semestre. Em ambas as categorias, os participantes têm a oportunidade de competir por prêmios monetários e valiosas oportunidades acadêmicas, promovendo uma experiência enriquecedora e estimulante.

Mais do que integrar os conhecimentos médicos em uma única prova, a OMED visa promover um estudo sinérgico, multidisciplinar e contínuo. E o desafio não é apenas para os inscritos: a equipe organizadora também é posta à prova a cada etapa, seja na logística ou na elaboração das questões, que são criadas por alunos capacitados e revisadas por médicos e professores especialistas.

Por essência, a OMED busca romper com a monotonia do aprendizado acadêmico, incentivando o compartilhamento e o crescimento coletivo.

1.1. HISTÓRIA

O projeto da OMED teve início com uma ideia embrionária em 2020, concebida por um grupo de alunos da Faculdade de Medicina do Albert Einstein. Inspirados por suas inúmeras conquistas em olimpíadas acadêmicas durante o ensino fundamental e médio, eles sonhavam em trazer esse formato de competição para o cenário da graduação médica.

Com o apoio do setor de Ensino e Pesquisa do Albert Einstein, a primeira edição da OMED foi realizada em 2021. Ainda em fase inicial, o evento tinha uma estrutura diferente da atual, sendo restrito ao ciclo básico e aplicado exclusivamente na Faculdade de Medicina do Albert Einstein, em São Paulo. A I OMED contou com quase 150 participantes e foi organizada por uma equipe organizadora de apenas 13 integrantes.

O sucesso dessa primeira edição impulsionou a expansão em 2022, com a realização da II OMED. Nessa segunda edição, a competição se estendeu a outras três cidades — Goiânia, São Luís e Porto Alegre — e introduziu a categoria do ciclo clínico. Com 233 competidores e um padrão crescente de qualidade e complexidade, a comissão organizadora também cresceu, passando a contar com mais de 36 membros.



Embora já demonstrasse um crescimento significativo, foi em 2023 que a OMED consolidou sua maior expansão. A III OMED alcançou as cinco regiões do Brasil, com aplicação em 10 polos distintos. Com o apoio de mais de 50 faculdades parceiras, o evento foi realizado em cidades como São Paulo, Botucatu, Ribeirão Preto, Imperatriz, Belo Horizonte, Curitiba, Manaus, Porto Alegre, Palmas e Goiânia.

O impacto dessa expansão refletiu-se no número de participantes, que ultrapassou 1.000 inscritos – um aumento de mais de quatro vezes em relação à edição anterior.

Em 2024, a OMED reafirmou seu sucesso e excelência. Com a participação de 19 cidades, mais de 2.700 inscritos e uma equipe organizadora composta por mais de 200 pessoas, o evento consolidou-se como uma referência nacional.

No entanto, essa trajetória de crescimento vai além dos números – é a celebração do conhecimento e a consolidação de um legado: a união de estudantes de todo o Brasil para transformar a educação médica. Por uma Medicina que une, inspira e evolui. Por mais OMEDs.

1.2. PERSPECTIVAS FUTURAS

Como pilares principais do futuro da OMED, temos a busca contínua pela aplicação nacional da prova, estimulando um constante fortalecimento da educação médica no Brasil, e o melhoramento crescente no padrão de qualidade do projeto como um todo.

Para tal, buscamos uma equipe ainda mais diversa e dedicada, que represente ao máximo os acadêmicos de Medicina espalhados pelo território brasileiro e que acreditem no potencial transformador da Olimpíada de Medicina.

Em 2026, a VI OMED inicia sua organização com sonhos ainda maiores. Neste ano, nosso foco está em continuar elevando a qualidade do projeto e aumentando o número de alunos impactados pelo projeto. Seguimos comprometidos em proporcionar uma experiência enriquecedora para todos os participantes. A concretização desses objetivos depende dos alunos que, movidos pela curiosidade e dedicação, transformam a Medicina, uma questão por vez.

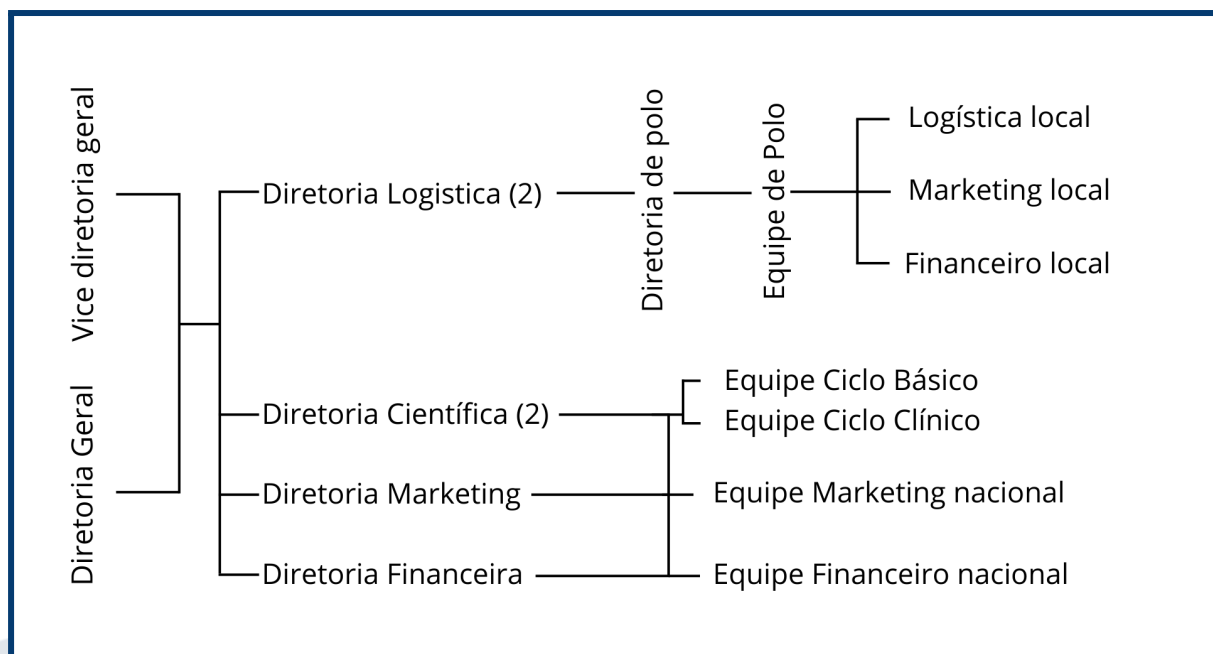


2. ORGANIZAÇÃO

A OMED é um projeto totalmente realizado de estudantes de Medicina para estudantes de Medicina. Da diretoria geral à gestão local de cada um dos polos de aplicação, a olimpíada é formada exclusivamente por alunos de medicina do 1° ao 12° semestre.

Associado ao grande corpo de acadêmicos, o projeto é supervisionado pela Profa. Dra. Juliana Magdalon, doutora em fisiologia e docente na Faculdade de Ciências da Saúde Albert Einstein. Ademais, é assessorado pelo departamento de Ensino e Pesquisa do Albert Einstein.

Além disso, a organização conta com o apoio de uma qualificada banca de professores e médicos, responsáveis pela revisão e avaliação das questões elaboradas pela comissão científica da OMED - composta por estudantes de Medicina de diversas regiões do Brasil.



2.1. DIVISÃO DE ÁREAS

A organização da Olimpíada de Medicina é dividida em diferentes departamentos especializados em funções particulares da estruturação do evento. Ao todo, a comissão organizadora é dividida em quatro grandes equipes, além de um conselho e a diretoria geral.



Cada uma das quatro equipes é formada por um ou mais diretores de área, indicados ao cargo pela coordenação geral e pelo conselho do projeto, além de uma equipe selecionada anualmente por meio de um processo seletivo.

Destaca-se que, com exceção da equipe científica, não há restrição de semestre, faculdade ou região do Brasil para participação. Apesar de ter sido criada por alunos da Faculdade de Medicina do Albert Einstein, hoje é um projeto nacional e que busca a formação de uma equipe diversificada.

O processo seletivo atual busca selecionar estudantes para a composição de nossa equipe Acadêmica, composta pelas áreas de Científico, Marketing e Financeiro.

Abaixo, detalha-se cada uma das áreas.

2.1.1. CIENTÍFICO

A área de científico é responsável pela elaboração, revisão e correção das questões que compõem a prova da OMED. Fazer parte dessa equipe proporciona capacitação para a criação de questões de Medicina de alto nível, além de exigir a elaboração de perguntas abrangendo diversas matérias utilizadas na construção das provas da OMED.

De forma prática, a equipe científica atua em três principais etapas. Inicialmente, os membros participam de uma capacitação abrangente, que os prepara para elaborar e analisar criticamente temas, formatos e conteúdos, garantindo a criação de questões no mais alto padrão, seguindo o estilo característico da OMED. Em seguida, os integrantes iniciam a elaboração das questões e respectivos gabaritos, sempre assessorados por seus diretores. Esse processo ocorre ao longo de todo o primeiro semestre e, caso necessário, pode se estender até o início do segundo semestre do ano. Por fim, após a aplicação da 1ª e 2ª fase da OMED, a equipe assume a responsabilidade pela correção das provas dos candidatos, utilizando o método de dupla checagem para garantir a precisão e qualidade do processo.

Além dessas funções, a equipe científica também colabora com a equipe de marketing ao longo do ano na elaboração de casos clínicos que são postados no



Instagram da OMED, ajudando a promover a difusão do conhecimento e a interação com a comunidade acadêmica de forma dinâmica e educativa.

Destaca-se que, assumir uma posição na equipe de científico é assumir um comprometimento com o sigilo. Para garantir tal confidencialidade, os membros da equipe têm acesso apenas às próprias questões e não tomam conhecimento das perguntas escolhidas para as provas até a sua data de realização. Ademais, os membros que participarem da organização da OMED 2026 ficam vetados de participarem como competidores no mesmo ciclo que organizaram e nos anos consecutivos.

Apesar de realizar um trabalho em conjunto, deve-se destacar que a equipe de científico é dividida em duas: Ciclo Clínico e Ciclo Básico.

- **EQUIPE CICLO BÁSICO**

Equipe destinada à criação de questões e gabaritos, assim como correção de provas, exclusivamente do ciclo básico. Os membros de tal time devem adequar seus temas e linguagens a um público do 1° ao 5° semestres.

Alunos do 1° ao 12° semestres são autorizados a participar de tal equipe, devendo, porém, estar cientes de suas especificidades.

- **EQUIPE CICLO CLÍNICO**

Equipe destinada a criação de questões e gabaritos, assim como correção de provas, exclusivamente do ciclo clínico. Os membros de tal time devem adequar seus temas e linguagens a um público do 6° semestre adiante.

Devido à necessidade do domínio de temas do ciclo clínico, é imperativo que os alunos que queiram compor tal equipe estejam, obrigatoriamente, cursando o ciclo clínico.

Como reconhecimento pelo empenho e dedicação, os alunos que fizerem parte da equipe de científico receberão um certificado de prestígio e agradecimento, com carga horária de 80 horas-extras.



2.1.2. MARKETING

O Marketing é a linha de frente da OMED, responsável por dar vida e cor às ideias do projeto. Essa equipe gerencia tanto o site quanto o Instagram da OMED, garantindo que o alcance a candidatos de todo o Brasil seja eficaz e envolvente. Além disso, o marketing desempenha um papel fundamental na busca por parcerias estratégicas com ligas acadêmicas, entidades e faculdades, contribuindo para a promoção e expansão do evento.

Também é atribuição do marketing a criação e projeção de todos os designs relacionados ao evento, abrangendo banners, crachás, camisetas, folhas de prova, editais e demais documentos oficiais. Cada detalhe visual do projeto é pensado para transmitir a identidade e os valores da OMED de forma profissional e atrativa.

Além dessas responsabilidades, os alunos que integram a equipe do marketing nacional também desempenham um papel essencial na coordenação e comunicação com as equipes de marketing dos polos, assegurando que todas as ações estejam alinhadas com a identidade e os objetivos do projeto.

Assim, a equipe de marketing mantém uma produção constante ao longo do ano, participando ativamente de todas as etapas do projeto e colaborando com as demais áreas da comissão organizadora.

Como reconhecimento pelo empenho e dedicação, os alunos que integrarem a equipe de marketing receberão um certificado de prestígio e agradecimento, com carga horária de 60 horas-extras.

2.1.3. FINANCEIRO

A equipe financeira é essencial para viabilizar todas as ideias e planejamentos da OMED, sendo responsável por administrar o caixa do projeto em todas as suas etapas, desde a captação de recursos até os investimentos estratégicos.

Essa área atua em duas frentes principais. Por um lado, a equipe é encarregada da elaboração do orçamento geral do projeto, trabalhando em conjunto com os polos de aplicação e empresas fornecedoras, sempre em busca do mais alto padrão de qualidade para a realização da OMED. Simultaneamente, a equipe se



dedica à captação de parcerias e patrocínios, garantindo o financiamento necessário para a concretização do evento.

Além dessas atribuições, os alunos que integram a equipe financeira nacional desempenham um papel fundamental na coordenação e comunicação com as equipes financeiras dos polos, assegurando que todos os recursos sejam geridos de forma eficiente e alinhada com os objetivos do projeto.

É importante ressaltar que a OMED é um evento totalmente sem fins lucrativos e sem remuneração. Todo resultado obtido é integralmente reinvestido no projeto, sem qualquer objetivo de lucro ou benefício pessoal.

Como reconhecimento pelo empenho e dedicação, os alunos que fizerem parte da equipe financeira receberão um certificado de prestígio e agradecimento, com carga horária de 60 horas-extras.

2.1.4. LOGÍSTICA

A equipe de logística é a responsável por toda a organização dos polos de prova, gerenciamento das inscrições dos candidatos e prospecção de novas cidades para expansão da OMED. Assim, a logística é o pilar que sustenta a OMED, exigindo pessoas engajadas e dedicadas para impulsionar o projeto em todo o Brasil, liderando equipes em diferentes contextos sob a bandeira da OMED.

A estrutura desse setor é complexa e bem organizada. À frente, está uma equipe de diretores regionais. Juntos, eles auxiliam na organização dos polos em suas respectivas regiões e na filiação de novas cidades interessadas em receber a OMED. Após a definição dos polos, os diretores regionais selecionam diretores de polo, que ficam responsáveis por conduzir um processo seletivo local para a formação da equipe de cada polo.

Vale ressaltar que o processo seletivo atual não contempla vagas para a equipe de logística. No entanto, se você deseja trazer a OMED para sua cidade, preencha o formulário de filiação de novos polos e junte-se à olimpíada que mais cresce no Brasil.

Se você tem interesse em integrar a equipe logística local da sua cidade, as oportunidades serão divulgadas em nosso Instagram e site nos próximos meses, onde anunciaremos novos processos seletivos locais.



2.1.5. CONSELHO

O conselho é formado por um grupo de alunos que atua de forma paralela na organização e na tomada de decisões da diretoria atual da Olimpíada de Medicina. Suas orientações refletem o conhecimento acumulado ao longo das diferentes edições da OMED desde sua criação, assegurando a manutenção e a evolução contínua do padrão de qualidade e dedicação do projeto.

Composto por ex-diretores indicados pelo diretor geral, o conselho é estruturado de acordo com as principais áreas do projeto. Ele tem como responsabilidade participar do processo de capacitação e orientação dos diretores de área da edição vigente, contribuindo com suas experiências adquiridas em anos anteriores.

Em relação ao conselheiro científico, além das atribuições gerais, cabe a ele a criação de quatro questões mensais para alimentar o banco de questões da Olimpíada de Medicina, que poderão ser utilizadas em edições futuras.

Ressalta-se que os conselheiros estão destituídos da obrigação de comparecer às reuniões de diretoria e gerais do projeto, porém, devem manter-se atualizados sobre as atas e processos em andamento.

Como forma de reconhecimento pelo trabalho desempenhado, os alunos que exercem essa função receberão um certificado de prestígio e agradecimento, com carga horária de 60 horas-extras para os conselheiros científicos e 20 horas-extras para os demais membros do conselho.

2.2. CERTIFICAÇÃO DE RECONHECIMENTO DE TRABALHO

Todos os membros da equipe organizadora recebem uma certificação de horas pelo trabalho realizado em suas respectivas áreas. A distribuição da carga horária concedida é determinada conforme a equipe à qual pertencem, conforme descrito a seguir:

- Diretoria Geral 150 horas
- Diretoria Acadêmica 120 horas



- Diretoria Logística100 horas
- Diretoria de Polo 80 horas
- Equipe Científica 80 horas
- Equipe Marketing 60 horas
- Equipe Financeira 60 horas
- Equipe Local 60 horas

Ressalta-se que a certificação é entregue apenas aos integrantes que permaneceram na equipe em toda sua extensão, após o término da organização da edição da VI OMED, a partir de janeiro de 2027.

3. PROCESSO SELETIVO

O processo seletivo para composição da equipe é aberto para quaisquer estudantes de Medicina devidamente matriculados em uma instituição de ensino reconhecida pelo MEC. Podem se candidatar estudantes do 1° ao 12° semestre, com a peculiaridade supracitada da equipe científica do ciclo clínico, que deve ser composta por alunos do 6° semestre em diante.

Durante o processo seletivo, serão avaliados tanto o currículo acadêmico quanto as habilidades interpessoais dos candidatos. Dessa forma, experiências como participação prévia em monitorias, órgãos estudantis e projetos de pesquisa serão consideradas como pontos positivos na aprovação. No entanto, além dessas experiências, aspectos como interesse, disponibilidade de horário, compromisso, responsabilidade e habilidades de comunicação serão fundamentais para a seleção.

Os candidatos serão avaliados pela atual diretoria da VI OMED, garantindo uma seleção criteriosa e alinhada aos valores do projeto.

3.1. FASES

A inscrição do candidato deve ser feita via formulário (<https://docs.google.com/forms>), aberto entre 12/02/2026 e 26/02/2026. Durante sua inscrição, o candidato deve apontar sucintamente seu contato prévio com a OMED e as atividades com as quais está ou esteve envolvido, assim como sua disponibilidade para o projeto.



Após a inscrição, os candidatos serão avaliados e convocados para entrevistas com a diretoria da OMED, nas quais discutirão mais sobre suas motivações e habilidades.

Após a fase das entrevistas, os candidatos serão informados, quanto ao seu desempenho e resultado do processo seletivo.

4. CALENDÁRIO 2026

MÊS	ATIVIDADES PROGRAMADAS
01/26 e 02/26	<ul style="list-style-type: none">• Formação da diretoria do projeto;• Processo seletivo para equipe;• Pesquisa de polos parceiros
03/26	<ul style="list-style-type: none">• 1° Reunião Geral - Explicação dos princípios e normas da OMED; Apresentação de expectativas e metas para o ano; Apresentação do calendário;• Científico → Capacitação para elaboração de questões;• Logística → Contato e seleção polos parceiros de aplicação e início da organização local das equipes;• Financeiro → Estudo de patrocinadores e potenciais parceiros do projeto e criação da carta proposta da VI OMED;• Marketing → Consolidação da Identidade Visual da VI OMED e início das publicações nas redes sociais da OMED.
04/26	<ul style="list-style-type: none">• Científico → Elaboração de questões para VI OMED;• Logística → Organização local das equipes;• Financeiro → Estudo de patrocinadores e potenciais parceiros do projeto;• Marketing → Administração das redes sociais e Criação de artes do projeto;
05/26 e 06/26	<ul style="list-style-type: none">• Científico → Elaboração de questões;• Logística → Organização local;• Financeiro → Negociação e fechamento de patrocínios e parcerias;• Marketing → Administração das redes sociais e Criação de artes do projeto;
07/26	<ul style="list-style-type: none">• Científico → Finalização das questões e início da correção e feedback da banca corretora;• Logística → Capacitação dos polos parceiros e organização das inscrições.



	<ul style="list-style-type: none">• Financeiro → Negociação e fechamento de patrocínios e parcerias;• Marketing → Administração das redes sociais, criação de artes do projeto.• Abertura das Inscrições V OMED
08/26	<ul style="list-style-type: none">• Científico → Recebimento e verificação das questões corrigidas e seleção das questões das provas pela coordenação do projeto;• Logística → Fechamento das inscrições e verificação final de todos os polos;• Financeiro → Negociação e fechamento de patrocínios e cobranças contratuais;• Marketing → Administração das redes sociais, criação de artes do projeto;
09/26	<ul style="list-style-type: none">• Realização da Primeira Fase da VI OMED;• Científico → Correção da 1º fase e apuração dos resultados;• Marketing → Divulgação dos resultados; Administração das redes sociais;• Logística → Aplicação das provas nos diferentes polos;
10/26	<ul style="list-style-type: none">• Científico → Revisão da prova da segunda fase;• Logística → Verificação final de todos os polos;• Marketing → Administração das redes sociais;
11/26	<ul style="list-style-type: none">• Realização da Segunda Fase da VI OMED;• Científico → Capacitação e início da correção das provas da 2º fase;• Logística → Aplicação das provas;• Marketing → Administração das redes sociais;
12/26	<ul style="list-style-type: none">• Científico → Correção das provas da 2º fase;• Logística → Organização final dos polos de aplicação e planejamento da premiação;• Marketing → Administração das redes sociais;
01/27	<ul style="list-style-type: none">• Marketing → Divulgação do resultado final;• Financeiro → Organização da premiação;