

# EDITAL

## FILIAÇÃO DE NOVOS POLOS



VI OLIMPÍADA DE MEDICINA



# SUMÁRIO

<b>1. SOBRE A OMED</b>	<b>3</b>
1.1. HISTÓRIA	4
1.2. PERSPECTIVAS FUTURAS	5
<b>2. ORGANIZAÇÃO</b>	<b>6</b>
<b>3. PROCESSO SELETIVO</b>	<b>7</b>
3.1. FASES	7
3.2. Obrigações	7
<b>4. CALENDÁRIO 2026</b>	<b>9</b>



## 1. SOBRE A OMED

Monótona, repetitiva e, muitas vezes, solitária, a jornada na graduação em Medicina é marcada por provas desconexas e esparsas. O dia a dia se resume a esperar pelo diploma enquanto as disciplinas se sucedem, sem dialogar entre si ou com os próprios estudantes. Consumidos pela rotina, acabamos perdendo a noção de como os múltiplos fragmentos do aprendizado se conectam para, no fim, construir a “Medicina”.

Foi com o objetivo de transformar esse cenário que nasceu a Olimpíada de Medicina (OMED). Sua proposta é unir universitários de todo o Brasil, incentivando um estudo integrado, contínuo e compartilhado.

O conceito de olimpíadas acadêmicas não é novo. Desde o ensino fundamental, somos apresentados a competições de matemática, física, química e letras. Porém, a nível universitário, olimpíadas acadêmicas são raras, geralmente restritas às áreas de exatas. Na Medicina, o panorama é semelhante: há poucas iniciativas globais e, no Brasil, existia até 2021 apenas uma olimpíada de Medicina com formato tradicional e acessível a todos os competidores, a Vitalis, que não era voltada exclusivamente para alunos da graduação.

Diante disso, a OMED foi criada há quatro anos por acadêmicos da Faculdade de Ciências da Saúde do Albert Einstein, em parceria com o setor de Ensino e Pesquisa do Hospital Albert Einstein. Inovando não apenas como a primeira e única olimpíada de Medicina focada em universitários do 1° ao 6° ano, mas também em seu formato inédito na área.

Inspirada no modelo de Team Based Learning (TBL), reconhecido na educação médica global, a OMED inicia com uma primeira fase composta por 50 questões objetivas realizadas em grupo. Nessa etapa, os competidores testam seus conhecimentos, mas também ensinam, aprendem e se motivam mutuamente, desenvolvendo habilidades interpessoais essenciais para a carreira médica. Os membros dos grupos com as melhores pontuações avançam para a segunda fase, individual, que consiste em 25 questões objetivas e 5 questões dissertativas.



A OMED é organizada em duas categorias: o Ciclo Básico, destinado a alunos do 1° ao 5° semestre incompleto, e o Ciclo Clínico, que abrange estudantes do 6° ao 12° semestre. Em ambas as categorias, os participantes têm a oportunidade de competir por prêmios monetários e valiosas oportunidades acadêmicas, promovendo uma experiência enriquecedora e estimulante.

Mais do que integrar os conhecimentos médicos em uma única prova, a OMED visa promover um estudo sinérgico, multidisciplinar e contínuo. E o desafio não é apenas para os inscritos: a equipe organizadora também é posta à prova a cada etapa, seja na logística ou na elaboração das questões, que são criadas por alunos capacitados e revisadas por médicos e professores especialistas.

Por essência, a OMED busca romper com a monotonia do aprendizado acadêmico, incentivando o compartilhamento e o crescimento coletivo.

## 1.1. HISTÓRIA

O projeto da OMED teve início com uma ideia embrionária em 2020, concebida por um grupo de alunos da Faculdade de Medicina do Albert Einstein. Inspirados por suas inúmeras conquistas em olimpíadas acadêmicas durante o ensino fundamental e médio, eles sonhavam em trazer esse formato de competição para o cenário da graduação médica.

Com o apoio do setor de Ensino e Pesquisa do Albert Einstein, a primeira edição da OMED foi realizada em 2021. Ainda em fase inicial, o evento tinha uma estrutura diferente da atual, sendo restrito ao ciclo básico e aplicado exclusivamente na Faculdade de Medicina do Albert Einstein, em São Paulo. A I OMED contou com quase 150 participantes e foi organizada por uma equipe organizadora de apenas 13 integrantes.

O sucesso dessa primeira edição impulsionou a expansão em 2022, com a realização da II OMED. Nessa segunda edição, a competição se estendeu a outras três cidades — Goiânia, São Luís e Porto Alegre — e introduziu a categoria do ciclo clínico. Com 233 competidores e um padrão crescente de qualidade e complexidade, a comissão organizadora também cresceu, passando a contar com mais de 36 membros.



Embora já demonstrasse um crescimento significativo, foi em 2023 que a OMED consolidou sua maior expansão. A III OMED alcançou as cinco regiões do Brasil, com aplicação em 10 polos distintos. Com o apoio de mais de 50 faculdades parceiras, o evento foi realizado em cidades como São Paulo, Botucatu, Ribeirão Preto, Imperatriz, Belo Horizonte, Curitiba, Manaus, Porto Alegre, Palmas e Goiânia.

O impacto dessa expansão refletiu-se no número de participantes, que ultrapassou 1.000 inscritos – um aumento de mais de quatro vezes em relação à edição anterior.

Em 2024, a OMED reafirmou seu sucesso e excelência. Com a participação de 19 cidades, mais de 2.700 inscritos e uma equipe organizadora composta por mais de 200 pessoas, o evento consolidou-se como uma referência nacional.

No entanto, essa trajetória de crescimento vai além dos números – é a celebração do conhecimento e a consolidação de um legado: a união de estudantes de todo o Brasil para transformar a educação médica. Por uma Medicina que une, inspira e evolui. Por mais OMEDs.

## 1.2. PERSPECTIVAS FUTURAS

Como pilares principais do futuro da OMED, temos a busca contínua pela aplicação nacional da prova, estimulando um constante fortalecimento da educação médica no Brasil, e o melhoramento crescente no padrão de qualidade do projeto como um todo.

Para tal, buscamos uma equipe ainda mais diversa e dedicada, que represente ao máximo os acadêmicos de Medicina espalhados pelo território brasileiro e que acreditem no potencial transformador da Olimpíada de Medicina.

Em 2026, a VI OMED inicia sua organização com sonhos ainda maiores. Neste ano, nosso foco está em continuar elevando a qualidade do projeto e aumentando o número de alunos impactados pelo projeto. Seguimos comprometidos em proporcionar uma experiência enriquecedora para todos os participantes. A concretização desses objetivos depende dos alunos que, movidos pela curiosidade e dedicação, transformam a Medicina, uma questão por vez.



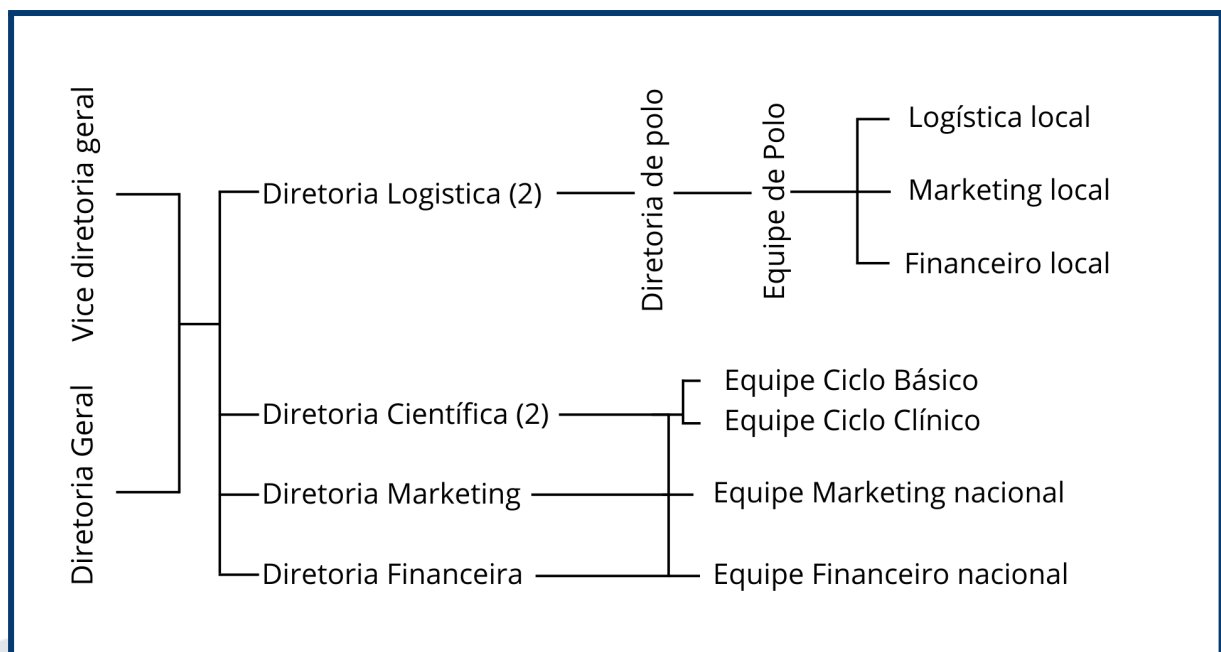


## 2. ORGANIZAÇÃO

A OMED é um projeto totalmente realizado de estudantes de Medicina para estudantes de Medicina. Da diretoria geral à gestão local de cada um dos polos de aplicação, a olimpíada é formada exclusivamente por alunos de medicina do 1° ao 12° semestre.

Associado ao grande corpo de acadêmicos, o projeto é supervisionado pela Profa. Dra. Juliana Magdalon, doutora em fisiologia e docente na Faculdade de Ciências da Saúde Albert Einstein. Ademais, é assessorado pelo departamento de Ensino e Pesquisa do Albert Einstein.

Além disso, a organização conta com o apoio de uma qualificada banca de professores e médicos, responsáveis pela revisão e avaliação das questões elaboradas pela comissão científica da OMED - composta por estudantes de Medicina de diversas regiões do Brasil.





### 3. PROCESSO SELETIVO

O processo de filiação de novos polos da OMED é aberto a estudantes de Medicina devidamente matriculados em instituições de ensino reconhecidas pelo MEC. Poderão solicitar filiação os grupos acadêmicos que demonstrem interesse em representar oficialmente a OMED em sua instituição, comprometendo-se com os princípios, valores e diretrizes do projeto.

Para a filiação, será avaliada a proposta de organização do polo, incluindo a composição da equipe local, planejamento de atividades, viabilidade operacional e alinhamento com os objetivos institucionais da OMED. Espera-se que os polos apresentem estrutura mínima para execução das ações acadêmicas, científicas e organizacionais previstas ao longo do ano.

Além dos aspectos estruturais, serão considerados critérios como comprometimento, responsabilidade, capacidade de comunicação e disponibilidade dos membros envolvidos, garantindo a adequada condução das atividades e representação do projeto.

As solicitações de filiação serão analisadas pela diretoria nacional vigente, assegurando um processo criterioso, padronizado e alinhado aos valores institucionais da OMED.

#### 3.1. FASES

A inscrição deve ser feita via formulário (<https://docs.google.com/forms>), aberto entre 12/02/2026 e 02/03/2026.

Após a inscrição, os polos serão avaliados e convocados para entrevistas com a diretoria da OMED, nas quais discutirão mais sobre os critérios exigidos.

Após a fase das entrevistas, os polos serão informados, quanto ao seu desempenho e resultado do processo seletivo.

#### 3.2. Obrigações

**São obrigações do Polo parceiro:**

- Garantia de, no mínimo, 50 inscritos para polos novos;



- Fornecimento da infraestrutura necessária à aplicação das provas, explicitando-se: salas (sendo o número destas calculado para comportar adequada e proporcionalmente à quantidade de inscritos), iluminação, limpeza, equipe para aplicação e monitoramento dos inscritos, etc;
- Garantia de que 100% da equipe passará pelo treinamento e capacitação fornecida pela OMED antes da aplicação da prova;
- Orçar, imprimir e lacrar as provas, visando minimizar os custos;
- Impreterivelmente, garantir por todos os meios possíveis, a lisura e sigilo do processo;
- Formar uma equipe de Diretoria local a fim de organizar, sistematizar e concretizar a OMED, seguindo os seguintes critérios:
  - **Todos os membros da equipe devem ser acadêmicos de Medicina devidamente matriculados em suas respectivas instituições de ensino;**
  - Entre os membros da equipe necessita-se de um Diretor de Polo, também **acadêmico de Medicina**, encarregado de escolher a equipe e garantir a devida organização e cumprimento dos prazos e objetivos designados ao Polo;
  - Ao menos 3 membros da equipe devem ser alunos diretos da Faculdade parceira, visando otimizar os processos institucionais e a comunicação com a Diretoria local;
  - O número de membros de cada equipe deve ser coerente e corresponder à demanda de cada Polo de modo que, com um maior número de inscritos, deve-se proporcionalmente aumentar o recrutamento da equipe;
  - À equipe inicial do polo, podem ser adicionados membros para o exclusivo apoio na aplicação da prova nos dias da 1º e 2º Fases;
- É dever da equipe de Diretoria local, em associação à equipe de Marketing Nacional da OMED, criar, planejar, sistematizar e aplicar estratégias de divulgação local e regional;
- É mandatória a presença de ao menos um membro da Diretoria local em, no mínimo, 75% das reuniões gerais convocadas pela Diretoria Nacional, sob





pena da não emissão de certificado de horas; Encoraja-se a participação não por mera formalidade, mas com o objetivo de envolver os polos no processo de decisão e atualização da OMED, sendo essencial para a união da equipe;

#### São obrigações da Diretoria Nacional da OMED:

- Garantia de elaboração das provas, passando por todo o rigor de produção e revisão, impreterivelmente, garantindo a lisura e sigilo do processo por todos os meios possíveis;
- Financiamento dos custos vinculados à produção e aplicação das provas, seguindo os acordos e se adequando às negociações e parcerias obtidas nacional e regionalmente;
- Custeamento da premiação Nacional
- Fornecer treinamento e capacitação adequados a todos os membros da equipe de todos os Polos, garantindo a padronização da OMED, orientação e compreensão de todos acerca de suas responsabilidades e encargos;
- Fornecer suporte integral entre as equipes, disponibilizando dados, materiais e orientações;
- Emissão de certificados de horas aos organizadores, respeitando suas designações e encargos; bem como aos alunos inscritos.

## 4. CALENDÁRIO 2026

MÊS	ATIVIDADES PROGRAMADAS
01/26 e 02/26	<ul style="list-style-type: none"><li>• Formação da diretoria do projeto;</li><li>• Processo seletivo para equipe;</li><li>• Pesquisa de polos parceiros</li></ul>
03/26	<ul style="list-style-type: none"><li>• <b>1º Reunião Geral</b> - Explicação dos princípios e normas da OMED; Apresentação de expectativas e metas para o ano; Apresentação do calendário;</li><li>• <b>Científico</b> → Capacitação para elaboração de questões;</li><li>• <b>Logística</b> → Contato e seleção polos parceiros de aplicação e início da organização local das equipes;</li></ul>



	<ul style="list-style-type: none"> <li>• <b>Financeiro</b> → Estudo de patrocinadores e potenciais parceiros do projeto e criação da carta proposta da VI OMED;</li> <li>• <b>Marketing</b> → Consolidação da Identidade Visual da VI OMED e início das publicações nas redes sociais da OMED.</li> </ul>
<b>04/26</b>	<ul style="list-style-type: none"> <li>• <b>Científico</b> → Elaboração de questões para VI OMED;</li> <li>• <b>Logística</b> → Organização local das equipes;</li> <li>• <b>Financeiro</b> → Estudo de patrocinadores e potenciais parceiros do projeto;</li> <li>• <b>Marketing</b> → Administração das redes sociais e Criação de artes do projeto;</li> </ul>
<b>05/26 e 06/26</b>	<ul style="list-style-type: none"> <li>• <b>Científico</b> → Elaboração de questões;</li> <li>• <b>Logística</b> → Organização local;</li> <li>• <b>Financeiro</b> → Negociação e fechamento de patrocínios e parcerias;</li> <li>• <b>Marketing</b> → Administração das redes sociais e Criação de artes do projeto;</li> </ul>
<b>07/26</b>	<ul style="list-style-type: none"> <li>• <b>Científico</b> → Finalização das questões e início da correção e feedback da banca corretora;</li> <li>• <b>Logística</b> → Capacitação dos polos parceiros e organização das inscrições.</li> <li>• <b>Financeiro</b> → Negociação e fechamento de patrocínios e parcerias;</li> <li>• <b>Marketing</b> → Administração das redes sociais, criação de artes do projeto.</li> <li>• <b>Abertura das Inscrições V OMED</b></li> </ul>
<b>08/26</b>	<ul style="list-style-type: none"> <li>• <b>Científico</b> → Recebimento e verificação das questões corrigidas e seleção das questões das provas pela coordenação do projeto;</li> <li>• <b>Logística</b> → Fechamento das inscrições e verificação final de todos os polos;</li> <li>• <b>Financeiro</b> → Negociação e fechamento de patrocínios e cobranças contratuais;</li> <li>• <b>Marketing</b> → Administração das redes sociais, criação de artes do projeto;</li> </ul>
<b>09/26</b>	<ul style="list-style-type: none"> <li>• <b>Realização da Primeira Fase da VI OMED;</b></li> <li>• <b>Científico</b> → Correção da 1ª fase e apuração dos resultados;</li> <li>• <b>Marketing</b> → Divulgação dos resultados; Administração das redes sociais;</li> <li>• <b>Logística</b> → Aplicação das provas nos diferentes polos;</li> </ul>
<b>10/26</b>	<ul style="list-style-type: none"> <li>• <b>Científico</b> → Revisão da prova da segunda fase;</li> <li>• <b>Logística</b> → Verificação final de todos os polos;</li> <li>• <b>Marketing</b> → Administração das redes sociais;</li> </ul>



11/26	<ul style="list-style-type: none"><li>• <b>Realização da Segunda Fase da VI OMED;</b></li><li>• <b>Científico</b> → Capacitação e início da correção das provas da 2º fase;</li><li>• <b>Logística</b> → Aplicação das provas;</li><li>• <b>Marketing</b> → Administração das redes sociais;</li></ul>
12/26	<ul style="list-style-type: none"><li>• <b>Científico</b> → Correção das provas da 2º fase;</li><li>• <b>Logística</b> → Organização final dos polos de aplicação e planejamento da premiação;</li><li>• <b>Marketing</b> → Administração das redes sociais;</li></ul>
01/27	<ul style="list-style-type: none"><li>• <b>Marketing</b> → Divulgação do resultado final;</li><li>• <b>Financeiro</b> → Organização da premiação;</li></ul>